

GYNÉCO HÔPITAL AMÉRICAIN



Présentation du service

Localisation du service : service très étalé dans l'hôpital (pas de "service" à proprement parler), consultations = 2ème étage, salle de naissance = 3e étage avec suites de couches, explorations sage femme = rez-de-chaussée

Horaires: pas d'horaire, très très souple (absences et retards non-notifiés)

Staff : mercredi et jeudi à 8h

Cours: mardi matin, + possibilités d'assister aux cours pour les jeunes parents

Possibilités du stage: tout voir de la gynéco = explorations sage-femme, consultations gynéco et sage-femme, accouchements, césariennes, consultations pré-natales, FIV, IMG et IVG

Lexique

AA = alimentation artificielle
AM= alimentation maternelle
(A)RCF= (anomalie) du rythme cardiaque foetal
AVB= accouchement par voie basse
BIP= diamètre bi-pariétal
DG= diabète gestationnel
DDR= date des dernières règles
EPF= estimation du poids foetal
FC(S)= fausse couche (spontanée)
GEU= grossesse extra-utérine
GLI= grossesse de localisation indéterminée
HPV= papillomavirus
SDC= suite de couche

GxPy= nombre de grossesse x, nombre de naissances y
IMG= interruption médicale de grossesse
ITG= interruption thérapeutique de grossesse
IVG= interruption volontaire de grossesse
KPO= kyste para-ovarien
LDT= ligature des trompes
MFIU= mort foetale in-vitro
MAP= menace d'accouchement prématuré
MAF= mouvements actifs foetaux
MTX= méthotrexate
MTR= métrorragies
Nexplanon= implant contraceptif sous-cutané
RH= groupe rhésus

PMA= procréation médicalement assistée
PC= périmètre crânien OU présentation céphalique
RCIU= retard de croissance intra-utérin
SFU= signe fonctionnel urinaire
Scan TAP: thoraco-abdomino-pelvien
SOPK= syndrome des ovaires polykystiques
VME= version par manoeuvre externe
THS= traitement hormonal substitutif
TV= toucher vaginal
TVP= thrombose veineuse profonde
DIU = dispositif intra-utérin



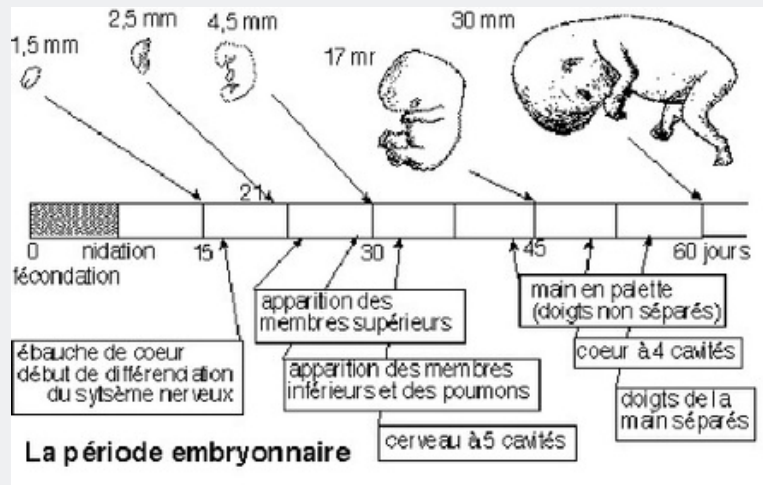
Rappels anayomo-pathologiques

Anatomie de l'appareil génital féminin: le vagin est en communication avec l'extérieur, utérus au dessus composé d'un col, d'un isthme et d'un corps, avec 2 trompes à la face supérieure qui relie chacune un ovaire

Le cul de sac de Douglas : le cul de sac recto-utérin

Espace de Morison: espace sous-hépatique à vérifier systématiquement pour ne pas passer à coté d'un épanchement (sanguin par exemple)

Embryo:



Savoir que : les β -HCG doublent toutes les 48h au début d'une grossesse physiologique

Points clés : Interrogatoire

Ce n'est pas toi qui le fait à l'hôpital américain, observation

ATCD gyneco et obstétriques: nombre de grossesses (même celles qui ne sont pas arrivées à terme), nombre d'accouchements, ménopause?, cancer du sein familial, contraceptif utilisé ou bien THS, allergies + autres ATCDs

HDM: intensité de la douleur, localisation et irradiation, présence de signes fonctionnels urinaires, présence de métrorragies (= saignements), présence de leucorrhées (perte)

Mode de vie: groupe sanguin, tabac, alcool, profession, dates des dernières règles/dernier rapport sexuel

Points clés : Examen physique

Palpation des seins: chercher une masse, une rétractation du mamelon, déformation du seins

Toucher vaginal

Examen du col au spéculum: couleur, tonus, taille

Palpation abdominale

Observer les pertes s'il y en a



Examens complémentaires

Echographies++, parfois Doppler

Frottis cervico-vaginaux (FCV), **biopsies**

Prise de sang: Hb, CRP, β HCG

Monitoring: analyse du rythme cardiaque du bébé sur une longue période

Hystéroscopies

ECBU : examen des urines (on fait très attention aux infections car elles sont une menace d'accouchement prématuré surtout en cas de fièvre)

Amniocentèse (pour vérifier un risque élevé de T21 par exemple, calculé en fonction de l'âge de la mère, clarté nucale, taux de béta HCG et pap...)

Thérapeutiques

Méthotrexate = pour arrêter une GEU

Gymiso = même médicament que pour les IVG c'est pour évacuer le contenu utérin d'une grossesse arrêtée

Rhophylac = empêche l'immunisation d'une mère rhésus neg contre son enfant

Augmentin (amox+acide clavulanique) = ATB

Antalgiques= Aspegic, Acupan, paracetamol, tramadol

Levotyrox = pour la thyroïde

Primperan = antiémétique (contre les vomissements)

Exacyl = pour diminuer les saignements

Contraceptifs:

pilules oestroprogestatives : Leeloo, Adepal, Minidril, Optilova, Moneva

pilules progestatives : Cerazette, optimizette

stérilet/ DIU : monalisa, mirena

implant : nexplanon

Notes

